



49. Akvarellskiss av John Bauer, signerad Sjövik 1901.

Kålgården

I stadsingenjörskontorets arkiv förvaras en karta från 1740-talet över "Jönköpings stads Kålgårdars Platsar". Kartans vackert grönmålade odlingslotter når ända upp till Slottsgatan och Breda Hamnen. På 1830-talet fylldes hambassängen igen, och Madernas bebyggelse började breda ut sig mot söder på de tidigare odlingarna. Den breda Odengatan, som drogs fram på 1910-talet, skapade en barriär mot resten av staden, och med Kålgården avses numera enbart området söder om denna trafikled.

Kålgårdarna var stadsbornas nyttoträdgårdar, där bönor, kål och andra köksväxter odlades. Sådana fanns i äldre tid i alla städer, men så vitt jag vet har de endast i Jönköping fått ge namn åt en hel stadsdel. I gles bebyggda småstäder fanns kålhagar och kryddgårdar många gånger på tomter inne i stadskvarteren. Staden på Sanden låg inklämd mellan sjöarna och blev snart trång och tätbebyggd. Här fanns knappast plats för någon mer omfattande odling. I stället tilldelades stadsborna mark öster om staden och i kärrområdet söder om Madernas bostadskvarter.

Kålgården har ett utkantsområdes alla kännemärken. Dess utnyttjande har skiftat under århundradena; från kärr till kålgårdar, från kålgårdar till sommarnöjen, från sommarnöjen till hantverksgårdar, hyreskaserner och industrier. 1800-talets försök att räta upp och reglera bebyggelsen misslyckades. Under efterkrigstiden hade planlöshet och förslumning tagit över, och under några årtionden var Kålgårdsområdets framtid oviss.

Idag har Kålgården börjat vakna upp ur sin törnrosa-sömn. När man väl har lyckats korsä Odengatans trafikflod är det som att träda in i Elsa Beskows sagoboksvärld, där småstadens ideal råder. I kvarteren norr om Kålgårdsgatan har stadsdelens gamla hus samlats ihop och rustats upp, och luckorna har fyllts igen med nya i gammal stil. Att skapa en pastisch kan vara vanskligt – det är lätt att hamna i falsk och bråkande idyll. Här är resultatet

trots svårigheterna ovanligt lyckat. Det vilar redan en stämning av inboddhet och trivsel över kvarteren. Säkert beror det på att det funnits en stomme av ursprungliga hus och gårdar att bygga vidare på. De gamla kringbyggda gårdarna med sina vårdträd är fina miljöer. Man märker också en omsorg om detaljerna, som det sällan brukar finnas utrymme för i nutidens byggande.

I BOKBINDARMÄSTARE ENANDERS KVARTER

Många har samverkat för att återskapa Kålgården, men utan bokbindarmästare Lennart Enanders enträgna strävan hade detta projekt nog aldrig blivit av. Under sina stadsvandringar har han för otaliga jönköpingsbor gjort historien levande, på samma sätt som det förgångnas människor och händelser är en levande verklighet för honom själv. Lennart Enander bor vid Fortunagatan 13, vars port gömmer en kärleksfullt vårdad gårdsplats. Hans minnen och historiska kunskaper får beledsaga vår kålgårdspromenad. Genom hans förmedling får det nygamla Kålgården en själ, som ligger djupare än i återskapandet av gammaldags byggnadstyper.

Vi startar vid det grönmålade huset i hörnet av Odengatan och Gelbgjutargatan. Gården heter *Fridhem*, och här hade den Storckenfeldska flickskolan sina lokaler mellan 1857 och 1909. Skolan var den första lärdomsskolan för flickor och hade grundats av fröken Aurore Storckenfeldt. Granne med flickskolan ligger *Nydala*, som flyttats från hörnet av Odengatan och Västra Holmgatan. För den som inte rört sig i dessa kvarter på några år är det något förvirrande att uppleva hur välbekanta byggnader har bytt plats. En sirlig bladranka inramar en av gatans portar. Prydliga skyltar anger här och var husens namn. Detta är en gammal tradition. Under 1800-talet hade fasaderna små plåtar med namnen målade i guldockra. Skyltarna behövdes, ty när bebyggelsen började växa fram härute fanns varken kvartersindelning eller gatuadresser. Esprilla, Fortuna, Venedig,

45. Detalj av Plankarta över Jönköpings stad 1879.



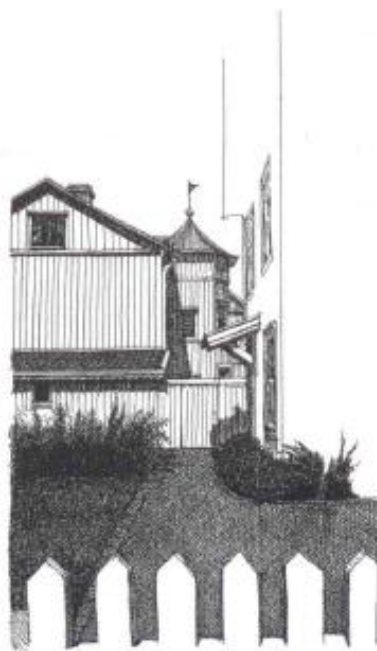
Gröne Trädgård, Lugnet – namnen på dessa och många andra sedan länge försvunna "lägenheter" har en fantasi-eggande klang.

Ett och annat av de gamla gårdsnamnen lever faktiskt ännu kvar och kan berätta om hur trakten en gång har sett ut. *Hjertmanskärr* hette en gård som låg vid Kålgårdsgatans mynning i Västra Holmgatan, ett område som länge förblev sumpigt. Boningshuset är numera flyttat till tomten söder om Nydala och har fått tillbaka sina karaktäristiska, diagonalt spröjsade fönster. Mitt emot, vid *Gelbgjutargatan 17*, sticker ett gulmålat hus ut i gatan. Fönstren med trädgardiner och pelargoner andas frid och trivsamt, liksom den stensatta gården med sitt värdråd. I uthuslängan inrymdes under mer än femtio år en målarmästares verkstad.

En annan ursprunglig gård som överlevt är *Sotargården* vid Kålgårdsgatan 9. Ågaren vid sekelskiftet hette C J Landén och titulerades brandmästare. I det nu upprustade gårdshuset fanns sotarkammaren, där skorstensfejarna hade sitt tillhåll. Det myllrade sannerligen av liv och verksamheter längs Kålgårdens gator och gränder för hundra år sedan. I gårdshuset fick verkstäder och smålägenheter samsas med vedbodnar, sophus och stallar. I gathuset låg butiker och de bättre lägenheterna. Bagerier, brännvinshandlare, charkuterier, fisk- och osthandlare, slakteri, svagdricksbryggerier och specerihandlare fanns i kvarteren söder om Slottsgatan. Utbudet var stort, men så var också Kålgården och de angränsande delarna av Svenska och Tyska Maden ett av Jönköpings viktigaste utbyggnadsområden under 1800-talet. Befolkningen var blandad, men hantverkare och arbetare övervägde.

Gelbgjutargatan, Fortunagatan, Stenhuggargatan – alla de nord-sydliga gatorna i övre delen av Kålgården motsvarar gamla markvägar som leddes från Maderna ned till odlingslyckorna. Det regelbunda avståndet tyder på att de från början blivit planmässigt utstakade. I äldre tid slutade dessa vägar blint i det djupa kärr som utbredde

sig mitt i Kålgården och som fram till idag har förblivit obebyggt. Poppelgränden är en gammal tvärförbindelse till Fortunagatan som återskapats i samband med Kålgårdsprojektet. Vid gränden låg Frälsningsarméns första lokal i Jönköping, senare övertagen av nykterhetslogen Heimdal. Frikyrkligheten fick under 1800-talets senare del en stark förankring i Madernas fattiga och folkrika kvarter. 1860 byggdes det första missionshuset vid Odensgränd, där senare Odengatan drogs fram. Jönköping blev Smålands Jerusalem, "de religiösa högtidernas stad". Till kvartalsmötena sökte sig tusentals deltagare, och Gamla Missionshuset blev snart för trångt. Redan 1876 uppfördes Stora Missionshuset i hörnet av Gelbgjutargatan och Poppelgränd. Båda är numera rivna:



46. Gelbgjutargatan–Kålgårdsgatan.

LUSTHUS OCH SOMMARNÖJEN

Hundra år tidigare hade en del av stadens förlustelse-ställen börjat söka sig till kålgårdarna i stadens utkanter. Från slutet av 1700-talet omtalas utvårdshuset Fortuna i en trädgård med kägelbana. Det låg söder om nuvarande Poppelgränd, vid Fortunagatan, som sedermera fick sitt namn efter nöjesetablissemanget. Detta drevs av en källarmästare Fredrik Christian Scheutz. Mitten mot Fortuna låg "Operahuset med kålgård". Inte mycket är känt om denna primitiva teaterlada, annat än att den lär har inrymts i en rymlig, tvåvåning timmerbyggnad med hög vind. Vid början av 1800-talet hade den spelat ut sin roll och såldes för annat ändamål. De resande teatersällskapen fick uppträda i stadens andra teaterlokal, det så kallade Spektakelhuset i hörnet av Änkhusgatan och Kanal-gatan.

Vid 1800-talets inträde var Kålgården ännu till största del obebyggd, men under de följande årtiondena fick kålgårdslotterna alltmer karaktär av små sommarnöjen, där många borgerliga familjer uppförde sig ett lusthus. Med sina fruktträd och blomsterrabatter blev de en omtyckt tillflykt under varma sommarkvarnar. Det vilar ett idylliskt skimmer över skildringarna av Kålgården från denna tid.

På sommaren förfriskade sig min mor och hennes smätningar med att vandra ut till den fäderneärvda så kallade kålgården, en av de små lummiga trädgårdar, som voro belägna i stadens södra utkant, väl skyddade för Vätterns kalla puster. Här växte klara astrakaner och augustipäron, acklejer, pioner, fänrikshjärtan, syrener och provinsrosor. Några större kålgårdar hade även ett grönsaksland och bärbuskar, men alla hade de åtminstone ett par stora skuggande träd och de flesta även ett lusthus vars fönster eller dörrar prälade med kulörta fönsterglas. . . I dessa lusthus slogo sig fruarna ned med sitt klumpsömsbroderi eller sin stickstrumpa, medan tjänsteflickan dukade fram kaffet och hallonsaften med tillbehör ur den medhavda korgen.

Lusthusen följdes här och var av större sommarnöjen, på bekvämt promenadavstånd från staden. På en stor

tomt vid Munksjön låg Framnäs, som var provinsialläkare Casperssons sommarvilla. Bevarade fotografier visar villa Framnäs likt ett litet klassiskt tempel med kolonnad framför fasaden. Senare blev den kontorsbyggnad i Framnäs snickerifabrik. Fabriken uppslukades i en väldig eldsvåda år 1913, men villan stod kvar under ännu några årtionden.

Snickarglädjen blomnade i 1800-talets sommarnöjesarkitektur. Rosenholm vid Västra Holmgatan var 1845 enligt en brandförsäkringsbeskrivning försett med "*taklist af plankor med ornament och deröfver omkring hela huset en balustrad af träd samt å fasaden äro 3 st portaler med åtskillige prydnader af träd. . .*"

Samma år beskrivs Fridslund på följande sätt: "*Ett lusthus och boningshus beläget på planens östra sida, av furutimmer med egna fristående väggar å alla sidor. Brädfodrat i gott stånd. . .*" jämte övriga prydnader på huset äro här anbragte 8 st pilastrar av 3 tum tjocka furuplankor, en framför huset särskilt byggd portal med svarvade kolonner och prydnad av åtskillige ornament. . ."

Vid Västra Holmgatans östra sida låg vid mitten av 1800-talet ett av stadens bättre utvårdshus, skyddat bakom ett grovt, rödfärgat plank. I trädgårdens bortre del fanns restaurationsbyggnaden och en kägelbana.

Hit samlades om sommarkvällarne tjocka borgargubbar och unga jurister för att vid en toddy eller ett glas punsch glamma bort en stund eller slå en pott i glatt lag. . . Men gladast var livet på det lilla utvårdshuset om söndagarne. Redan kl 4 eller 5 på morgonen samlades i den inbjudande trädgården bodbetjänter från staden — herrar bodiskos som de kallades av uppapperskorna — till kafferep, vartill voro inbjudna ungmör från staden.

VÄGEN MELLAN HOLMARNÄS

Kålgårdens äldre historia är knapphändig utforskad. När det nya Jönköping anlades på Sanden betecknades området mellan Rocksjön och Munksjön som ett moras, oländigt och svårframkomligt. Kärrmarkerna utgjorde ett naturligt skydd, men i planer från början av 1600-talet

tänkte man sig att befästa staden med en försvarslinje mot söder. Det hela stannade dock vid ett tullstaket som upprestes söder om Maderna. Snart började utkantsområdet att utnyttjas på olika sätt. Kålgårdar anlades, och en primitiv väg växte fram och skapade förbindelse mellan de holmar som höjde sig över den sanka terrängen.

På grundval av några äldre kartor kan vi med fantasins hjälp göra en vandring utmed Holmgatans föregångare vid slutet av 1600-talet. Med Madernas bebyggelse i ryggen når vi inom kort stadens staket, där vi passerar ledet eller grinden. Vägen, smal och krokig, kantas på höger hand av frodiga kärrängar, och till vänster syns kålgårdslotter som alla är väl inhägnade. Snart når vi den första lilla holmen, där vi möter åsynen av en förfallen väderkvarn. Här ligger också en liten stuga, Sjötullen kallad, som är tullstation för de slädtransporter som vintertid utnyttjar genvägen över kärren och den frusna Munksjön. Väderkvarnsbacken motsvarar idag ungefär platsen för Nydals Mekaniska verkstad. En liten stig för ned till stranden i väster, där långt senare ett varmbadhus skall komma att uppföras. Vi fortsätter emellertid söderut och når snart Västra Holmen, som bildar en öppen trekant ungefär där Aspholmsgatan idag korsar Holmgatan. I norr gränsar en rad *"Kålgårds Platsar som af Kiärret ähre intagne och upfyllte"*. Det är *"Borgmäster Ekebohms, Christian Gullsmeds, Nettelbusks, Källbergs"* och andra jönköpingsborgares lotter.

I Östra sidan av holmen är en djup grop där sanden är utgrävd. Här har man hämtat fyllnadsmassor både till kärret och för att förbättra vägen. Till holmen gränsar i söder en större inhägnad och trädbevuxen ängslycka. Det är Aspelunden, som *"innehaves av salig Sven Pedersons arvingar och brukas till äng"*. Två dammar finns i lyckan, kanske har de nyttjats till karpodling. I holmens västra sida mynnar en krokig liten väg som för till Blekholmen, helt nära Munksjöns strand. Platsen hade utnyttjats som bleke för de vävnader som vid seklets början framställdes av linvävarna vid vantmakeriet i staden. Då bodde Petter

blekare ensam härute i en stuga med kålgård. Vid slutet av 1600-talet har vantmakeriet så gott som avvecklats, men namnet lever vidare, och här ligger fortfarande ett litet boningshus. Vi återvänder till Västra Holmen och följer i stället den halvfärdiga vägen mot sydost. Den smala stigen är förstärkt med risknippen och spänger. På ömse sidor ser vi sanka kärrängar, där stadsborna skördar hö. Slutligen når vi Östra Holmen, men här slutar vägen och vi måste vända tillbaka för att torrskodda nå staden.

FRÅN KÅLGÅRDAR TILL BOSTADSKVARTER

Kålgården var stadens köksträdgård. Från dess trädgårdsmästerier och växthus fördes dagligen säsongens frukt och grönsaker till försäljning på stadens torg. När Jönköping under 1800-talets senare del började växa kraftigt blev Kålgårdskvarteret en välkommen markreserv. Bostadshus och hantverkarens verkstäder sprängdes in mellan handelsträdgårdar och kvardröjande odlingar. Bebyggelsen följde de naturligt framvuxna vägstråken, och kålgårdstomtarna var stora och oregelbundna. Byggnadsnämnden oroade sig över att utbyggnaden saknade ordning och reda, särskilt som *"erfarenheten visat, att stadens arbetarebefolkning har synnerlig benägenhet för bosättning å kålgårdarne."*

I den nya stadsplan för Jönköping som gjordes upp år 1875 hade hela Kålgården rutats in i rätvinkliga kvarter med breda gator, som skar hänsynslöst över fastighetsgränser och gamla vägar. En sådan plan visade sig alltför dyr och opraktisk att genomföra, och redan efter några år fick den anpassas till verkligheten. Av 1800-talsidéerna har dock Odengatan och Kålgårdsgatan genomförts, liksom Strandgatan utmed Munksjön.

Många verkstäder och fabriker har funnits på Kålgården. Det sanka området närmast Munksjön hade reserverats för industrianläggningar. Här låg under 1800-talet garverifabrikör Malmbergs stora anläggning. Söder där-



47. Västra Holmgatan 20, Marielund.

om anlades år 1898 *Nydals Gjuteri och Mekaniska Verksstad*. Vattenturbiner och transmissioner för kraftöverföring hörde till företagets specialiteter. I hörnet av Västra Holmgatan och Kålgårdsgatan ligger ännu kontorsbyggnaden kvar, med sitt originellt utformade entréparti med takets zinkplåt som glänsande fiskfjäll. Huset byggdes 1917 och ritades av en arkitekt Fredrik Ljung.

Några hundra meter längre mot sydost ligger *Marielund*. Låt oss titta in i denna spännande gårdsmiljö. Det är den sista i sitt slag som finns kvar vid Västra Holmgatan. Trots begynnande förfall har den mycket att berätta. Vid gatan ligger ett gulmålat trähus med fina detaljer i fasaden. 1879 ansökte J Swensson om tillstånd att på sin tomt, Litt A, nr 19 å Tyska Maden få uppföra ett tvåvånings boningshus med behövliga uthus. Han fick sitt byggnadslov sedan han verkställt de föreskrifter som gällde för grundläggning i Kålgårdskvarteret; tomten skulle fyllas till tre fot över Vätterns högsta vattenyta, och husens stenfot byggas till två fot över fyllningens högsta punkt.

Under 1800-talets sista år hade fastigheten en ny ägare, en stationskarlsförman Andersson. Han anlätade stadsarkitekten Sundbärg för att rita den nya bebyggelsen i gården. Vid tomtgränsen byggdes ett högt stenhus som mot norr fick en utsirad prydnadsgavel, medan den södra

brandgaveln lämnades obearbetad med tanke på kommande hus. Tvärs över gården byggdes ett boningshus i snickarglädjestil och vid norra tomtgränsen ännu ett bostadshus, med små enkelsidiga lägenheter. Att det var många familjer i gården vid sekelskiftet förstår man av bakgårdens långa räckla av spjälldörrsförsedda vedbodnar och avträden. På den inre gården uppfördes även en verkstadsbyggnad i korsvirke, inredd till metallgjuteri och galvaniseringsverkstad. Senare flyttade Almqvists tunnbindareverkstad in i gårdshuset.

FRÅN ASPHOLMEN TILL SJÖVIK

Ensam bland industrier och igenväxande ödetomter ligger ett av Jönköpings mest intressanta kulturhus, det gamla *Aspholmen*. Med sin höga källargrund och ålderdomliga prägel har detta hus länge fascinerat lokalhistoriska forskare. Ännu har ingen riktigt kunnat klarlägga byggnadens ursprung och förklara dess utformning. *Aspholmen* ligger just på den plats som på 1688 års karta betecknas *Aspelunden*, och som då var en obebyggd lycka.

En ny väg har dragits söder om huset, men bättre är att närma sig *Aspholmen* från den smala stig som smyger mellan plank och hallonsnår på norra sidan. Denna för-



48. Västra Holmgatan 14, Nydals.

svinnande passage motsvarar den väg, som sedan äldsta tid förde från Västra holmen ned till Bleket och Munksjöns strand. Bakom en rostig grind, inramad av ask och lönn, ser vi Aspholmen, ett boningshus i en och en halv våning med gulmålad panel, sammanbyggt med en rödfärgad envåningslänga. Kring sekelskiftet fick huset en glasveranda och en stor takkupa mot söder, men trots detta gör byggnaden ett ålderdomligt intryck.

Det märkliga är husets sockel, murad i kvaderhuggen rödgul sandsten av samma slag som i Göta hovrätts hus. Även listverket är av samma typ som på hovrätten, men murverkets utförande har inte monumentalbyggnadens fina precision. Stenfoten är så gott som kvadratisk med åtta meters sida, drygt en meter hög och nästan lika tjock, och den lämnar utrymme för tre tunnvalvda källare. Omedelbart utanför källarporten står en sten på högkant, enligt traditionen har den tjänat som stigsten för resande på hästrygg.

I en uppsats har Axel Mollstadius lämnat en levande skildring av några människoöden kring Aspholmen. Han visar att huset uppförts omkring 1780 av en rådman Johan Georg Schmidt. Denne var till yrket slaktare och öppnade Jönköpings första utvårdshus, med rätt att *"ärligen under sommarmånaderna vid thes ägandes hus, Aspholmen kallat, Win Minuterung utöfwa och jemwäl Swagdricka å berörde tid och ställe till salu hålla"*. Att huset inte kan vara mycket äldre överensstämmer med gamla kartors vittnesbörd, ty där saknas det. Byggnadens källarvalv stämmer också väl med verksamheten, men varifrån hämtades det ädla och påkostade stenmaterialet? Troligen är det någon äldre byggnad som har återanvänts – vilken återstår att utröna.

Från Aspholmen kunde man under 1800-talet på en spångad led fortsätta söderut till Ljungarumsskogen och Västerbrunn, några av jönköpingsbornas kära tillflykter under sommaren. Själva följer vi Holmgatan mot sydost, förbi AMU-centers plåtklädda byggnadskomplex och några ensligt belägna egnahemsvillor, fram till svängen,

där vägen i en vid båge vänder tillbaka mot staden. Här öppnar sig överraskande ett parkstråk med en paviljong och en brygga vid Rocksjöns strand. En minnestavla berättar att detta är platsen för John Bauers barndomshem *Sjövik*. Byggnaden revs på 1960-talet, föga insiktsfullt med tanke på det intresse som vuxit fram för denne konstnär. Ett bevarat Sjövik kunde ha blivit ett värdefullt turistmål.

Sjövik hade uppförts 1881, året innan Johns födelse. Ursprungligen var det avsett som sommarnöje, men snart blev familjen bofast i det nya huset, som även inrymde magasin och tillverkningslokaler för faderns charkuterirörelse vid Östra torget. Kålgårdens yttersta del var en lantlig utkant, där det var nära till naturstudier. Ur omgivningens flora har John Bauer hämtat motiv till en serie akvarellskisser från 1900-talets första år. De målar i friska färger bilden av en rik naturmiljö; näckros och gul svärdslilja ur Rocksjöns vasskogar, ängens saftiga rödklöver, vädd och maskros och en mängd skilda trädslag som lönn och kastanj, pil och aspens veka bladverk. Också idag är här en frodig trädgrönska, och de tätta lövsnären utmed sjöstranden har blivit näktergalens hemvist.

Vägen tillbaka mot staden är fattig på historiska spår. Borta är de gamla "lägenheterna" Ulriksbo, Engelholm och Östraholm. Borta är Newyork och Brooklyn, vars namn vittnade om kontakter med Nya Världen. Söder om Kålgårdsgatan råder sedan många år ett virrvarv av övervuxna tomter, upplagsplatser, industrier och osköna plåtklädda byggnader. Här och var står gamla vårdträd kvar och berättar om forna tiders trädgårdskultur, ett högvuxet päronträd, ett par lönnar som bildat en lövport till nu en försvunnen gård. Planering pågår för nya bostadsområden. Man kan bara hoppas, att den kommer att ta fasta på det som är Kålgårdens historiska särprägel; spara gamla träd och dungar och skapa utrymme för trädgårdar, kolonilotter och för stråk av oexploaterad natur, där man liksom för hundra år sedan skall kunna njuta avskildhet från stadens larm.